



Fondation  
Autisme  
Luxembourg

Sous le Haut Patronage de  
Son Altesse Royale la Grande-Duchesse



**Rapport d'activités**

**2023**



# SOMMAIRE

<b>Le mot du président</b>	<b>5</b>
<b>Le mot de la directrice</b>	<b>6</b>
<b>Le diagnostic</b>	<b>8</b>
<b>Les lieux de vie</b>	<b>9</b>
<b>Le service d'activités de jour pour adultes</b>	<b>10</b>
<b>Le soutien post-diagnostic</b>	<b>11</b>
<b>Le service d'activités de jour pour enfants</b>	<b>12</b>
<b>MOMENTS FORTS 2023</b>	<b>13</b>
<b>Loisirs et séjours</b>	<b>17</b>
<b>Les activités d'appui à l'indépendance</b>	<b>18</b>
<b>Les lits de répit</b>	<b>19</b>
<b>Être visible pour être soutenu</b>	<b>20</b>
<b>La formation</b>	<b>21</b>
<b>Les apprentis et les stagiaires à la FAL</b>	<b>22</b>
<b>Du personnel engagé</b>	<b>23</b>
<b>Chaque personne a un rôle à jouer</b>	<b>24</b>
<b>MERCI</b>	<b>26</b>



**Ensemble, nous construisons des vies meilleures**

**“ Nous sommes bien conscients du chemin qu’il reste à parcourir. ”**



## **Le mot du président**

C'est avec un grand plaisir que je constate la belle évolution de la Fondation au cours de ces dernières années et plus particulièrement de l'année qui vient de passer. Notre souhait de soulager et d'améliorer le quotidien des familles concernées a encore été possible grâce à des actions tangibles tout au long de l'année. La mise en avant de l'inclusion a vécu une nouvelle étape par la mise en place des « heures silencieuses » en réduisant les stimuli dans certains commerces. Merci à *Nhood* qui est devenu un précurseur avec ce projet et qui a démontré la capacité de différents acteurs à se mobiliser.

Les "heures silencieuses" représentent bien plus qu'une simple campagne. Elles symbolisent un pas en avant vers la sensibilisation et la compréhension des besoins spécifiques de nos concitoyens autistes. Monsieur le ministre, Max Hahn, l'a bien compris et nous le remercions également pour son soutien afin que cette initiative soit déployée au niveau national avec le soutien de *Luxembourg Confederation* et d'*IMS Luxembourg*. Il ne s'agit que d'une avancée parmi tant d'autres sujets (démarches administratives, problèmes de mobilité, participation active à la vie sociale et culturelle, etc.) qui doivent encore être améliorés et garantissent le bien-être des personnes. Nous sommes bien conscients du chemin qu'il reste à parcourir.

L'aide apportée aux parents est primordiale et la Fondation Henry J. et Erna D. Leir y a également contribué grâce à sa participation financière à deux colonies de vacances pour enfants. Leur générosité et leur engagement envers notre cause jouent un rôle

important dans la réalisation de nos objectifs. Le futur se prépare aujourd'hui et je suis ravi de vous annoncer que notre organisation a entrepris le développement de nouvelles activités à destination des plus jeunes qui verront le jour dans les prochains mois. Nous continuons à être à l'écoute des familles, de leurs préoccupations, de leurs questions et tentons encore et encore d'apporter les réponses appropriées.

Ensemble, continuons à œuvrer pour que chaque individu, quel que soit son parcours, ait la possibilité de s'épanouir pleinement. Nous sommes conscients que chaque petit geste, chaque heure silencieuse, chaque soutien financier contribue à bâtir un avenir plus inclusif et bienveillant pour tous.

Faisons de la Fondation Autisme Luxembourg un phare d'espoir et d'opportunités pour ceux qui en ont le plus besoin et continuons sur cette même voie.

Claude Schmit

## “ Le bien-être des résidents est justement notre fil d’Ariane ...”



### Le mot de la directrice

Je tiens à exprimer ma reconnaissance à chacun d’entre vous. Que ce soit par des dons généreux, des heures de bénévolat ou simplement par le partage de notre message, votre soutien est très apprécié. Je tiens également à remercier et souligner l’engagement sans faille de nos équipes qui permettent de faire avancer notre cause.

Ce travail a été apprécié par notre ministre de tutelle. Nous avons en effet eu l’honneur d’accueillir le ministre de la Famille, des Solidarités, du Vivre ensemble et de l’Accueil, monsieur Max Hahn, à Munshausen. Sa visite a été l’occasion de présenter nos projets, de partager nos réalisations et de discuter des perspectives futures. Il a pu observer le quotidien de nos résidents et il a exprimé sa gratitude envers la Fondation pour son engagement exceptionnel envers la communauté. Ces mots encourageants renforcent notre détermination à poursuivre notre mission avec dévouement et passion. Je tiens encore à très sincèrement remercier Madame Cahen pour son soutien et son engagement exceptionnel dont elle a fait preuve envers la Fondation au cours de ces années passées, nous ayant permis d’améliorer le quotidien de tant de familles. Je lui souhaite plein de succès dans ses nouvelles fonctions.

Nous sommes comme l’ensemble du secteur social constamment à la recherche de professionnels qui puissent garantir le bien-être de tous ceux qui

ont recours à nos services. Pour montrer la réalité de notre quotidien, une journée portes ouvertes a été organisée et nous sommes régulièrement intervenus au sein des écoles pour tenter de déclencher des vocations.

Le bien-être des résidents est justement notre fil d’Ariane et pour cette raison nous avons décidé de faire découvrir de nouveaux foyers à certains résidents afin qu’ils côtoient de nouveaux colocataires. Ces changements sont voulus mais d’autres nous tombent dessus sans réellement nous prévenir. Le décès de notre ami Robert en fait partie. Toutes ces années passées chez nous ont permis de créer des souvenirs et son départ laissera un grand vide. Roby était une personne aimée et respectée.

Malgré ces moments plus difficiles, nous devons aller de l’avant car de nombreuses personnes ont encore besoin de notre aide et l’année 2024 marquera une nouvelle étape. Depuis le 29 janvier 2024 notre nouvelle infrastructure à Belvaux a ouvert ses portes pour accueillir un service d’activités de jour.

Continuons sur cette voie !

Nathalie Lehoucq





## Le diagnostic

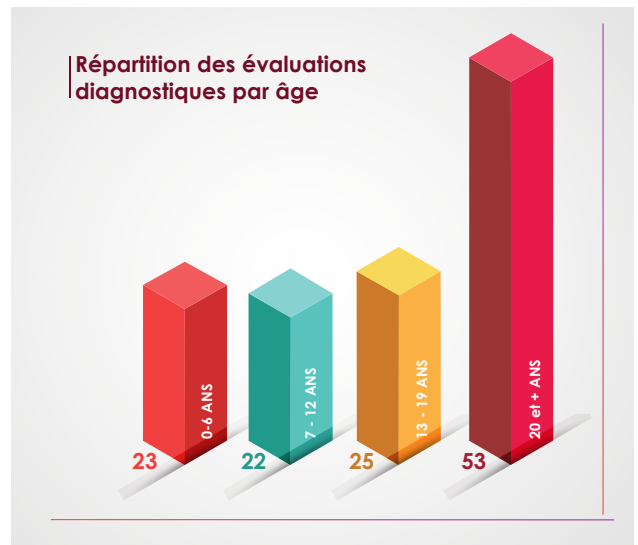
Tout au long de l'année 2023, notre service a apporté une réponse aux personnes désireuses de savoir si elles ou un membre de leur famille présentaient un trouble du spectre autistique (TSA).

Notre équipe pluridisciplinaire a continué à se former et a continuellement suivi au plus près les recommandations scientifiques internationales pour réaliser de la manière la plus qualitative et complète les diagnostics des enfants, adolescents et adultes qui en font la demande.

Nous avons cette année pris part à un groupe de travail lancé par le conseil scientifique afin d'établir de nouvelles recommandations pour le dépistage et le diagnostic des TSA au Luxembourg. Le document final peut être consulté sur le site du conseil scientifique: [www.conseil-scientifique.public.lu](http://www.conseil-scientifique.public.lu)

Les demandes de diagnostics sont toujours aussi nombreuses ce qui entraîne une liste d'attente de près de 4 ans actuellement. Nous faisons de notre mieux pour réduire ce délai. Néanmoins, nous sommes heureux de voir que les familles vivent la remise de conclusion du diagnostic avec soulagement et constatons leur évolution positive avec le soutien approprié.

Pour plus de renseignements concernant une évaluation diagnostique, contactez-nous au 26 91 11 -1 ou par mail à [l'adresse\\_autisme@fal.lu](mailto:l'adresse_autisme@fal.lu).



**123** / **DIAGNOSTICS**  
en 2023





## Les lieux de vie

Nous comptons à ce jour 6 Foyers qui sont répartis sur les sites de Munshausen et de Rambrouch. Chaque résident y bénéficie d'un cadre de vie adapté à ses besoins spécifiques.

Une restructuration interne a permis de garantir une meilleure gestion des services proposés. Cette évolution se fait en maintenant à l'esprit l'objectif principal qui est la qualité de vie de nos résidents sans toutefois oublier celui de nos équipes encadrantes. Nous sommes tout le temps à l'écoute de nos résidents et nous avons, cette année encore, répondu aux besoins de certains en modifiant un peu les groupes de vie.

Nous continuons à nous appuyer sur le modèle éducatif TEACCH®. Le but visé est de toujours garantir la dignité de la personne.

Diverses activités ont été proposées qui ont été bien appréciées par les bénéficiaires. Elles sont semblables aux années passées et comprennent tant des tâches domestiques que des activités de sport ou de loisirs. En fonction de la saison, nous avons fait participer les résidents aux différentes fêtes telles que Carnaval, Halloween ou bien Noël.

Nous avons cette année à nouveau pu inviter les parents en décembre pour passer un moment ensemble et leur faire visiter les ateliers.

**39** RESIDENTS  
répartis sur  
Munshausen  
et Rambrouch





## Le service d'activités de jour pour adultes

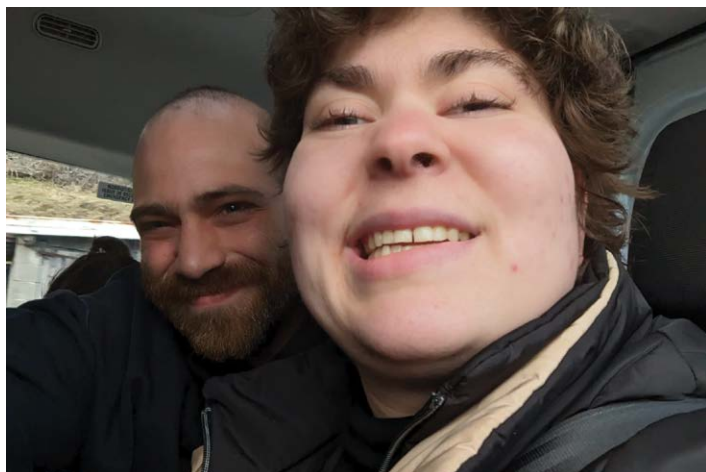
Le service d'activités de jour permet à nos résidents et aux personnes externes de s'engager dans des activités utiles telles que le jardinage, le bricolage ou les travaux de cuisine pour renforcer leur autonomie et leur épanouissement personnel.

Au cours de l'année, le service d'activités de jour a proposé diverses sorties telles que des visites à la piscine, au cinéma, au restaurant et des promenades. Parallèlement aux sorties, le service a maintenu sa traditionnelle production de cartes. Nous pouvons dorénavant compter sur la production du service d'activités de jour à Dudelange qui a atteint le chiffre remarquable de 5.000 cartes confectionnées. Nos bénéficiaires ont pu également acquérir de nouvelles compétences avec l'apprentissage de nouvelles tâches, notamment la mise sous enveloppe de lettres, la confection de sacs pour bouteilles et de pots de cookies.

Au sein du service d'activités de jour à Munshausen, un nouveau projet a vu le jour avec la mise en place d'un poulailler. Cette initiative offre une opportunité d'apprentissage pratique supplémentaire concernant les soins aux animaux. Sur le site de Rambrouch, nous ne sommes pas en reste et l'achat d'une parcelle de terrain ainsi que l'aménagement du jardin avec des bacs en hauteur permettent de développer l'activité jardinage. Cela constitue dans les deux cas un espace stimulant et éducatif qui encourage le contact avec la nature.

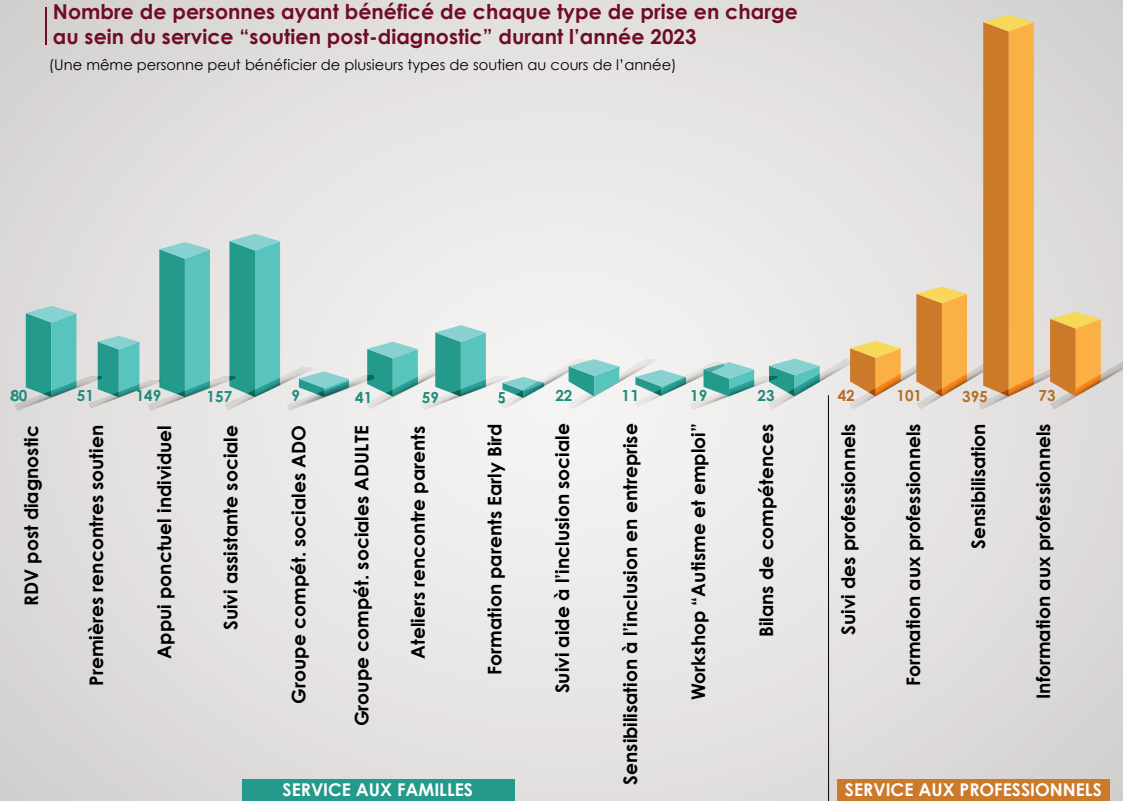
Nous avons aussi eu l'annonce du déménagement du service d'activités de jour de Dudelange à Belvaux. Face à cette nouvelle, l'équipe a entrepris les préparatifs nécessaires, se concentrant sur la préparation des bénéficiaires externes à cette transition. C'est avec impatience que nous avons attendu de commencer ce nouveau chapitre sur notre nouveau site.

**10** ADULTES  
EXTERNES  
encadrés toute  
l'année dans nos  
services d'activités de jour



## Nombre de personnes ayant bénéficié de chaque type de prise en charge au sein du service "soutien post-diagnostic" durant l'année 2023

(Une même personne peut bénéficier de plusieurs types de soutien au cours de l'année)



## Le soutien post-diagnostic

En 2023, le service soutien post-diagnostic a animé diverses activités qui sont dédiées aux personnes touchées par l'autisme mais aussi pour les parents et professionnels concernés.

Des workshops adaptés aux jeunes et adultes TSA ayant pour thème le théâtre ont été mis en place en collaboration avec un enseignant de l'école de théâtre de Luxembourg. Ces moments d'apprentissage sur soi et d'expression ont rencontré un franc succès et seront repropoés en 2024.

Le projet « d'aide à l'inclusion sociale » qui favorise le développement social, émotionnel et cognitif a continué à être renforcé avec l'organisation des « workshops TSA et emploi ». Ce projet a pour but d'aider des jeunes et adultes avec autisme sans déficit intellectuel (anciennement Asperger) dans l'inclusion dans tous les domaines de la vie sociale (emploi, logement, loisirs, etc.).

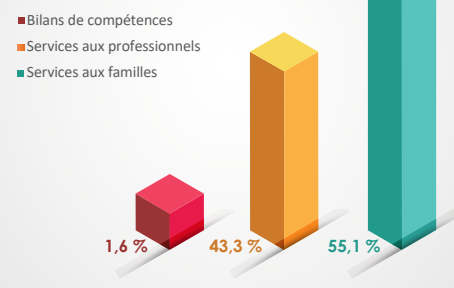
Les moments d'échange entre familles et entre personnes concernées sont importants. Dans cette optique la formation Early Bird a à nouveau été proposée et 5 familles y ont participé. Nous avons également mis en place un nouveau groupe de développement de compétences sociales pour adolescents, qui se rencontre chaque mois.

Ces initiatives sont variées et élaborées avec soin. Elles visent à créer un environnement inclusif et informatif pour tous les membres de notre communauté.

Pour plus de renseignements concernant une prestation de soutien, contactez-nous au 26 91 11 -1 ou par mail à l'adresse [autisme@fal.lu](mailto:autisme@fal.lu).

**154** NOUVELLES FAMILLES soutenues en 2023

### Répartition du nombre de prestations en soutien à la personne, aux familles et aux professionnels exprimée en pourcentage





## **Le service d'activités de jour pour enfants**

L'objectif du service est de préparer les enfants à leur vie future à l'aide de différentes activités liées à leurs compétences et à leurs intérêts, et de développer progressivement leur autonomie. Ce service continue à rencontrer un franc succès et tout au long de l'année, nous avons accueilli des enfants atteints d'autisme dans le cadre extrascolaire.

La prise en charge s'est faite à Rambrouch et l'emploi du temps a été adapté au rythme, besoins, compétences et intérêts de chaque enfant.

Ils ont pu bénéficier de ce service les mardis et jeudis après-midi, ainsi que toute la journée les samedis. Pendant les vacances scolaires, le service a également été disponible du lundi au vendredi. Ceci est une grande plus-value pour les familles qui ont ainsi eu la possibilité de continuer à travailler, d'avoir du temps pour soi ou bien pour d'autres membres de la famille.

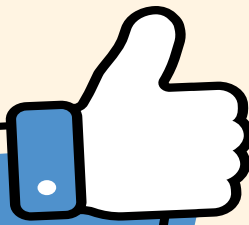
Nous avons à nouveau proposé diverses activités à l'intérieur, incluant le bricolage, le jardinage et la cuisine. Les sorties en plein air sont aussi importantes et dès que possible, nous avons permis aux enfants de profiter des aires de jeux, de la piscine, du trampoline ou simplement de balades en plein air. Ces sorties inclusives ont permis à ces enfants de participer de façon active à la vie sociale du pays.

Nous avons compté 11 enfants qui ont bénéficié de notre encadrement professionnel et adapté à leurs compétences.

Pour plus de renseignements concernant le service d'activités de jour pour enfants, contactez-nous au 26 91 11 -1 ou par mail à l'adresse [autisme@fal.lu](mailto:autisme@fal.lu).

**11** ENFANTS  
AU TOTAL  
ont bénéficié du  
service d'activités de jour

# MOMENTS FORTS 2023 : Les heures silencieuses



## Les heures silencieuses !

Cette année nous avons eu l'opportunité de mettre en œuvre l'initiative des « heures silencieuses » afin d'offrir un environnement plus calme et adapté aux personnes atteintes d'autisme, de troubles sensoriels ou tout simplement pour les personnes qui apprécient une atmosphère plus calme. Un des objectifs de cette initiative est de promouvoir une société plus inclusive et solidaire.

En pratique il s'agit, entre autres, de réduire autant que possible les stimulations externes en réduisant l'intensité des lumières, en coupant la musique, en éteignant les écrans publicitaires inutiles.

Sous l'impulsion de monsieur le Ministre Max Hahn, une campagne intitulée "Heures Silencieuses, je m'engage !" a été lancée et Nhood, gestionnaire des enseignes Cloche d'Or Experience et Kirchberg Shopping Center, a été le premier acteur au Luxembourg à y souscrire officiellement. Luxembourg Confederation ainsi qu'IMS Luxembourg font également partie de ce projet qui est mené à se développer au Luxembourg. Nous tenons aussi à remercier Joanne Theisen, qui collabore entièrement à ce projet et qui met son expérience au profit des commerces souhaitant rejoindre le mouvement.



## Journée portes ouvertes à Munshausen

Quelle meilleure façon de montrer notre quotidien qu'en organisant une journée portes ouvertes. Notre site de Munshausen les a ouvertes le 24 septembre et y a accueilli un public nombreux lors d'une très belle journée ensoleillée. Nous avons également été heureux de pouvoir compter sur la visite en famille de Monsieur le Bourgmestre de la commune de Clervaux, Monsieur Roger Keipes.

Musique, zumba, grillades et de nombreuses activités pour enfants ont été proposées tout au long de la journée. Il y a aussi eu la possibilité de faire la visite guidée du site afin d'avoir un aperçu du quotidien de nos résidents et des activités qui sont proposées tout au long de l'année.

Nous remercions une nouvelle fois les bénévoles de l'entreprise Amazon, les Fraën a Mammen de Héinescht-Fëschbich et Kaalber, les musiciens de la fanfare Ste Cécile de Heinerscheid, l'instructeur de Zumba, Laurent Boquet et le Ladies Circle 1 Lëtzebuerg pour leur engagement et leur soutien. Merci à tous ceux qui sont venus nous rendre visite. Vous avez grandement contribué au succès de cet évènement.





## MOMENTS FORTS 2023: Label de Qualité Bénévolat

### Label de qualité Bénévolat : une reconnaissance de notre travail !

Le 5 décembre 2023, nous avons eu le plaisir de recevoir le Label de Qualité Bénévolat de l'Agence du Bénévolat qui a été remis à notre président Claude Schmit. La soirée a été l'occasion de garantir aux bénévoles une expérience enrichissante et reconnue. Nous avons à ce titre pu compter sur la présence de Rita Jeanty, une bénévole de longue date de la Fondation, toujours prête à s'engager et à sensibiliser le public sur ce thème spécifique.

Ce label consacre le travail de modernisation et de suivi entrepris par la Fondation au cours de ces dernières années. Il nous offre une reconnaissance officielle et renforce notre crédibilité. Il encourage l'amélioration continue des pratiques, garantissant une gestion efficace des projets bénévoles. Il renforce également la professionnalisation de notre organisation et instaure des normes de qualité qui contribuent ainsi au développement durable du secteur du bénévolat.

Au Luxembourg, l'agence du bénévolat est représentée par "Bénévolat.lu", une plateforme qui facilite la mise en relation entre les bénévoles et les organisations à la recherche d'aide. Elle promeut l'engagement citoyen et soutient le développement du volontariat dans divers domaines.

## Conférence du Dr. Vermeulen le 16 décembre 2023

La Fondation a eu le plaisir d'accueillir le Dr. Vermeulen pour la première fois au Luxembourg. L'Université du Luxembourg a eu la gentillesse de nous mettre à disposition une salle au sein de la Maison du Savoir le 16 décembre 2023.

Deux sujets ont été abordés au cours des deux demi-journées : "**Le cerveau prédictif et l'autisme**" d'une part et "**Autisme et bonheur**" d'autre part. Le Dr. Vermeulen a illustré ses deux présentations avec des explications claires et tout en vulgarisant certaines notions clés a réussi à maintenir l'exactitude scientifique tout en permettant aux moins initiés de comprendre le fil de la pensée développée ce jour-là.

Les professionnels de la Fondation et d'autres horizons, les familles, les personnes TSA et les personnes non concernées directement ou bien les étudiants n'ont pas regretté de s'être inscrits à cette journée.

De nombreuses personnes présentes ont fait le déplacement depuis la Grande Région et elles nous ont laissé un écho très positif sur cet événement qui a été traduit en luxembourgeois et en français.



**Save the date**  
**16 décembre**  
L'Université du Luxembourg (Belval)

**Conférence avec le Dr. Vermeulen**

**Déroulement :**  
Le Dr. Vermeulen présentera deux sujets au cours de la conférence du 16 décembre 2023.

**Première partie :**

**Sujet :** « Le cerveau prédictif et l'autisme ». Le Dr. Vermeulen expliquera le concept de la pensée absolue.  
**Horaires :** 9h00 à 12h15 (une pause de 15 min est prévue).

**Seconde partie :**

**Sujet :** « L'autisme et le bonheur ». Le Dr. Vermeulen donnera son point de vue sur le bonheur dans le domaine des troubles du spectre autistique.  
**Horaires :** 13h15 à 16h30 (une pause de 15 min est prévue).

Pour plus d'informations et inscriptions:  
✉ [autisme@fal.lu](mailto:autisme@fal.lu) ou ☎ +352 26 91 11-1.





## Loisirs et séjours

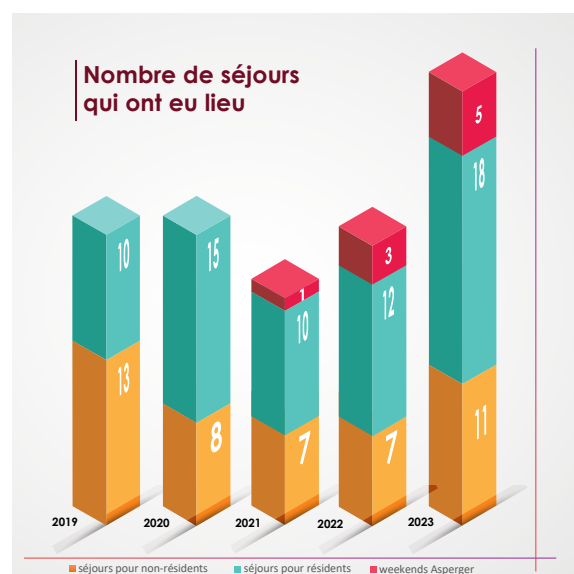
Les activités du service loisirs visent à l'épanouissement des participants et au répit des parents. Des équipes éducatives « èmmer do » et des bénévoles motivés et empathiques ont encadré les 93 participants inscrits aux différents séjours et weekends.

La nouveauté de 2023 : La FAL a proposé 2 weekends pour jeunes Asperger entre 13 et 17 ans. Ces weekends permettent de se rencontrer, de passer du bon temps ensemble, de mieux se comprendre et de profiter d'activités en groupe qu'ils n'ont peut-être pas la possibilité de faire pendant l'année. Lors du 1<sup>er</sup> weekend, ils ont eu l'occasion de profiter d'une séance d'escalade et de trampoline, de se détendre à la piscine, de tenter de sortir d'une escape room et de manger une pizza avant une soirée bowling.

L'année 2023 a été très riche en émotions et en moments inoubliables. Yanis a participé à sa première semaine de vacances en groupe à Burgh-Haamstede (Pay-Bas). Il a découvert la plage, a été en contact avec le sable, a entendu la mer et s'est laissé toucher par les vagues. Nicolas a quant à lui participé en février à sa première colonie à Clairefontaine. Il a tellement aimé les activités qu'il a renouvelé son expérience avec une seconde semaine de vacances au mois d'avril à Weicherdange. Au total, 34 semaines de vacances ont été organisées au Luxembourg ou à l'étranger. Nous remercions la Fondation Henry J. et Erna D. Leir pour leur soutien qui nous a permis d'organiser deux colonies pour enfants qui se sont déroulées à Luxembourg.

Il reste à mentionner l'activité « AntiSport » qui permet aux personnes avec autisme de se défouler physiquement dans un cadre adapté à leurs besoins spécifiques. 117 sessions sportives se sont déroulées dans le hall sportif à Bridel. Il y a eu 397 participations cumulées pour l'ensemble des catégories d'âge proposées (enfants, jeunes, adultes).

Rappelons que la FAL est la seule organisation au Luxembourg qui organise de telles activités spécifiquement dédiées aux personnes avec autisme. Si vous souhaitez participer aux activités du service loisirs, contactez-nous via mail à [loisirs@fal.lu](mailto:loisirs@fal.lu).





## Les activités d'appui à l'indépendance

---

Tout au long de l'année nous avons continué à prêter les activités d'appui à l'indépendance (AAI). Ces soutiens octroyés par l'assurance dépendance permettent aux personnes concernées de développer leurs compétences pour réaliser les "actes essentiels de la vie".

Les objectifs travaillés varient de personne à personne et touchent entre autres à la mobilité, la nutrition ou encore des gestes de l'hygiène corporelle.

Nos collègues oeuvrent chaque année ardemment afin de représenter les besoins de nos bénéficiaires lors des évaluations régulières menées par l'administration d'évaluation et de contrôle de l'assurance dépendance. Certains de nos résidents ont d'ailleurs désormais obtenu le droit à des AAI individuelles suite à leur récente réévaluation, ce dont nous nous réjouissons.

Plusieurs personnes ont également reçu via l'assurance dépendance un support alternatif de communication (Talkii). Les séances d'AAI permettent d'entraîner les résidents concernés à son utilisation afin d'améliorer leur communication au quotidien.

Le travail de nos psychomotriciennes, ergothérapeutes et psychologues dans ce cadre contribue donc à améliorer la qualité de vie de nos bénéficiaires, en ciblant les besoins prioritaires de chacun.

Au total, 37 résidents ont bénéficié de ces activités spécifiques prises en charge par l'assurance dépendance pour développer leur autonomie.

**37** / **RÉSIDENTS**  
ont bénéficié  
des AAI

---



## Les lits de répit

La Fondation dispose en permanence de chambres qui sont prévues pour des séjours de courte durée.

9 personnes ont ainsi été prises en charge sur l'ensemble de l'année 2023.

Ces lits de répit ont pour objectif :

- d'accueillir des personnes avec autisme pour accorder un peu de relâche à leurs parents ou leur entourage qui pourront souffler ou avoir tout simplement un peu de repos
- d'accueillir des personnes avec autisme qui ont des problèmes de comportement importants et qui nécessitent un encadrement ponctuel plus intense que d'habitude

En semaine, les personnes non scolarisées sont intégrées en journée dans les activités du service d'activités de jour, et le reste du temps elles participent à la vie des foyers.

Le besoin de répit des familles vivant avec une personne avec autisme est indispensable pour elles et c'est pour cela que le service de séjours de courte durée a été créé. Le service est ouvert 24h/24h et durant toute l'année.

Les séjours de courte durée sont ouverts à toutes les personnes TSA à partir de 5 ans. Les familles qui souhaitent bénéficier de ce service peuvent nous contacter au 26 91 11 -1.





## Être visible pour être soutenu

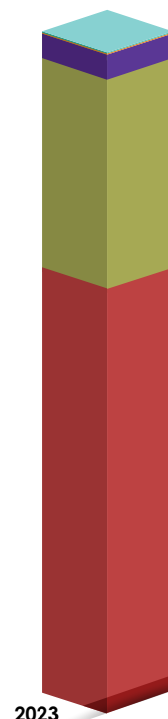
Le service communication a utilisé les moyens à sa disposition, dont les réseaux sociaux et les supports papier, pour faire connaître au plus grand nombre les activités de la Fondation Autisme Luxembourg. Un projet tel que les heures silencieuses nous a permis de faire parler de nous sur différents canaux médiatiques. Nous avons aussi marqué le coup en étant présents le 2 avril sur la place d'Armes à Luxembourg-Ville à l'occasion de la journée mondiale de sensibilisation à l'autisme. Des stands et un accompagnement musical ont agrémenté cette journée si importante à nos yeux.

Nous avons à nouveau pu être présents au marché de Noël de la City Concorde en fin d'année. Ces actions de présence au contact du public sont importantes et nous permettent de sensibiliser et d'informer le grand public sur nos actions et services.

Grâce à la générosité des personnes privées, des associations, des sociétés ou d'autres fondations nous avons pu récolter la somme de 487 162,95 EUR. Conformément aux souhaits des donateurs, ces fonds ont été alloués soit aux sites ou bien à des activités de nos services de Munshausen ou Rambrouch. Il faut ici souligner le soutien financier significatif de la Fondation André Losch qui nous a permis d'acquérir deux mini-bus adaptés pour mener nos sorties inclusives avec nos bénéficiaires.

Nous faisons toujours partie de l'association Don en confiance et nous adhérons au code de bonne conduite de celle-ci.

**Merci à tous les donateurs privés, associatifs, institutionnels et les entreprises privées qui nous ont soutenu !**



**Montant des dons reçus et destinés à une utilisation spécifique selon les souhaits exprimés par le donateur**

Evaluation diagnostique	: 360,00 EUR
Loisirs externes	: 374,00 EUR
Hébergement Rambrouch	: 18 693,00 EUR
Achat de 2 mini-bus	: 154 970,00 EUR

**Montant des dons reçus, sans souhait exprimé par le donateur, destinés au soutien des activités quotidiennes de la Fondation**

■ Dotation générale	: 312 765,95 EUR
---------------------	------------------

2023



## La formation

Le service formation a régulièrement planifié des sessions de formation portant entre autres sur les troubles du spectre autistique. La formation du personnel est depuis des années un rouage important qui permet de garantir la qualité de nos services. Ces formations ont concerné toute personne de quelque horizon qu'elle soit, désireuse d'améliorer ses connaissances, ce qui inclut également les parents et les bénévoles.

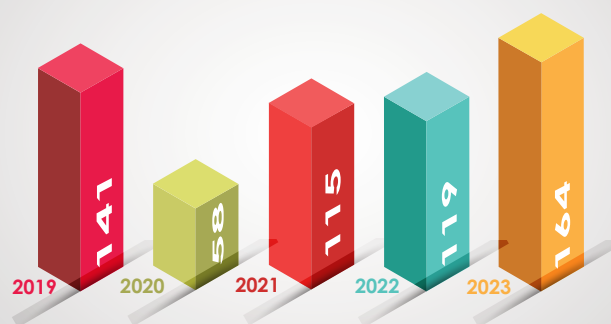
Afin de mieux capter l'attention des participants, les formations se sont parfois déroulées sous forme de « workshops ». Cette forme a été utilisée pour former notre équipe récemment intégrée à Rambrouch sur les aspects liés à l'autisme et le fonctionnement des personnes atteintes de ce trouble.

Nous avons aussi organisé des conférences qui permettent d'aborder tant le volet théorique de certaines approches que le volet pratique qui peut être appliqué. Le Dr. Lassi, nous a fait l'honneur d'une conférence en 2023 ainsi que le Dr. Vermeulen qui est venu le 16 décembre 2023 dans une des salles de l'Université du Luxembourg (Belval). La conférence a rencontré un vif succès, attirant 112 personnes en présentiel et les exemples simples mais très parlants présentés ont permis à tout le monde de bien cerner les propos du jour. Les

participants ont exprimé des retours positifs tant sur le déroulement de l'événement que sur le contenu abordé.

Vous trouverez le programme complet de nos formations de cette année sur notre site internet [www.fal.lu](http://www.fal.lu) sous la rubrique « Agenda de la FAL ». Si vous êtes intéressé par nos formations continues, n'hésitez pas à nous contacter à l'adresse [autisme@fal.lu](mailto:autisme@fal.lu).

Nombre de formations organisées à la Fondation





## Les apprentis et les stagiaires à la FAL

La Fondation a continué sa mission éducative et a accueilli des étudiants désireux de se lancer dans le domaine social. Nous avons permis à un nombre significatif d'apprentis et de stagiaires, de découvrir diverses facettes de notre travail quotidien.

La Fondation propose différents postes d'apprentissage comme par exemple la formation d'auxiliaire de vie, d'aide-ménagère, d'assistant d'aide au quotidien et d'apprenti administratif (initiale ou adulte). A partir de septembre 2024, notre service de formation compte également engager des apprentis qui suivent la nouvelle formation « DAP Inclusion ».

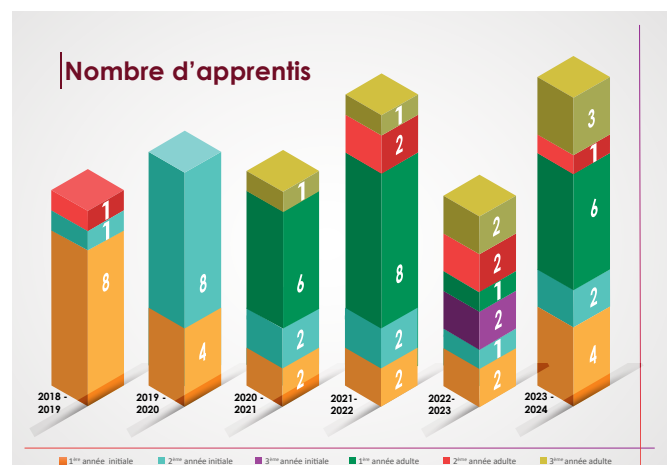
Nos apprentis sont accompagnés par des tuteurs de la Fondation tout au long de leur apprentissage qui comprend en alternance des cours théoriques à l'école et une formation pratique à la FAL. Le savoir-faire et les connaissances des tuteurs ont permis aux apprentis de développer de nouvelles compétences techniques et transversales.

30 stagiaires ont aussi découvert le monde du travail au sein de nos services administratifs ou socio-pédagogiques.

Si vous êtes intéressé à réaliser un stage ou un apprentissage au sein de la Fondation, n'hésitez pas à nous contacter via [autisme@fal.lu](mailto:autisme@fal.lu) ou postuler directement via notre site internet [www.fal.lu](http://www.fal.lu)



**30** STAGIAIRES  
encadrés tout  
au long de l'année





## Du personnel engagé

Depuis sa création, la Fondation place au centre de ses intérêts le bien-être des bénéficiaires. Cela n'est possible que si nous disposons du personnel nécessaire qui doit être suffisamment nombreux et qualifié.

Pour que nos résidents se sentent bien, notre équipe doit aussi bénéficier d'un environnement de travail épanouissant. C'est pourquoi nous avons choisi, en réponse aux besoins de nos usagers, une prise en charge de 6 personnes avec autisme par 2 membres du personnel encadrant.

Malgré les difficultés du secteur à trouver du personnel, cette année encore, nous avons intégré de nouveaux collaborateurs de qualité au sein des équipes.

L'adaptation aux nouveaux encadrants constitue un challenge pour les résidents. Afin de créer des conditions optimales, le nouveau personnel continue à bénéficier d'un coaching visant la bonne transmission des connaissances et des méthodologies mises en place depuis toutes ces années.

La Fondation a continué à croître et de nouvelles embauches ont eu lieu en vue de l'ouverture de notre site de Belvaux. REJOIGNEZ-NOUS et postulez via notre site internet : [www.fal.lu](http://www.fal.lu)

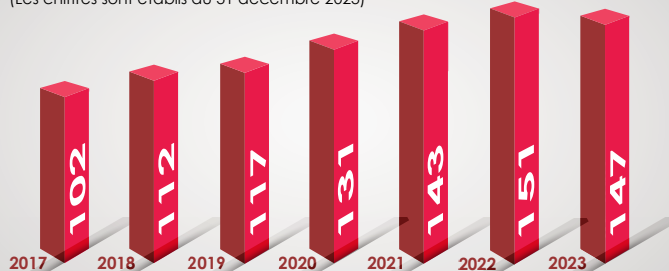
Nous sommes #ÈMMERDO pour continuer à offrir des services de qualité aux personnes TSA et leurs familles.

*Le graphique ci-contre comprend l'ensemble du personnel d'encadrement et du personnel administratif actif au sein de la Fondation Autisme Luxembourg.*

*Le rapport d'audit 2023 fait mention que la FAL a employé en moyenne 147 ETP (équivalent temps plein).*

### Evolution du nombre moyen de personnes employées (exprimé en ETP)

(Les chiffres sont établis au 31 décembre 2023)





## **Chaque personne a un rôle à jouer**

Le besoin de personnes souhaitant effectuer du bénévolat sur les différents sites de la Fondation est conséquent.

74 nouveaux bénévoles ont été admis et ils ont contribué activement au déroulement des activités. Ils ont épaulé nos équipes éducatives « èmmer do » soit dans les structures résidentielles à Munshausen et Rambrouch, ou bien lors des activités de récréation qui se sont déroulées au Luxembourg ou à l'étranger.

Nous avons pu accueillir au printemps 14 étudiantes américaines du « Miami University Dolibois European Center », un campus situé à Differdange. Elles nous ont soutenu bénévolement au siège administratif à Capellen et elles ont participé à des séances sportives de l'activité de loisirs « AutiSport ». Ces interventions ont été très riches en échanges culturels et en expériences.

Le 5 décembre, l'Agence du Bénévolat a remis au président Claude Schmit, le Label de Qualité Bénévolat lors d'une soirée organisée au centre culturel à Niederaanven. Un comité d'évaluation a traité le dossier introduit en analysant le fonctionnement de l'organisation et la gestion des bénévoles à la FAL. En obtenant ce Label, la FAL a rejoint un réseau d'organisations bénévoles certifiées. Ce processus de certification du Label a permis au responsable du service Bénévolat de

mettre en évidence tous les efforts déployés les dernières années pour assurer un recrutement et un suivi de qualité.

Être bénévole, c'est donner de son temps pour soutenir une cause et aider les autres. C'est également se faire plaisir, rencontrer des personnes ayant les mêmes valeurs, partager de bons moments en équipe et pratiquer une activité qui vous plaît.

Si vous êtes devenu curieux et souhaitez découvrir le bénévolat à la FAL, contactez le service bénévolat par mail à [benevolat@fal.lu](mailto:benevolat@fal.lu) pour vous faire enregistrer. Vous êtes le/la bienvenu(e) !

**Vous pouvez aussi faire une demande de bénévolat directement via notre site internet :**

**[www.fal.lu/formulaire-benevole/](http://www.fal.lu/formulaire-benevole/)**



**Depuis  
1996** la  
Fondation  
est reconnue  
d'utilité publique

**1 personne  
sur 100  
est atteinte  
d'autisme**

**6** **FOYERS**  
répartis sur les deux  
sites de Munshausen  
et Rambrouch

**398** **NOUVELLES  
DEMANDES  
DE DIAGNOSTIC**  
reçues tout au long  
de l'année 2023

	<b>2017</b>	<b>2018</b>	<b>2019</b>	<b>2020</b>	<b>2021</b>	<b>2022</b>	<b>2023</b>
<b>Hébergement</b>	25	32	32	38	39	39	39
<b>Séjours de courte durée</b>	10	6	6	7	15	13	9
<b>Service d'activités de jour adultes (foyers)</b>	23	30	30	38	39	39	39
<b>Service d'activités de jour adultes (pers.externes)</b>	11	6	7	6	8	11	10
<b>Service d'activités de jour enfants</b>	9	12	12	11	11	14	11
<b>Evaluation diagnostique et infos</b>	383	235	330	354	456	588	835
<b>Soutien et formation (prof. non compris)</b>		281	321	312	407	450	515
<b>Loisirs : séjours et weekends (internes et externes)</b>	58	57	56	62	80	84	93
<b>Loisirs : AutiSport</b>			19	18	37	40	42
<b>Assistance administrative aux familles</b>	95	73	85	73	108	111	96
<b>Nombre total d'utilisateurs (tous services confondus)</b>	411	549	568	560	689	963	1196

# MERCI

Notre travail est une aide directe de personne à personne. L'ensemble de nos équipes a apprécié l'appui tout au long de l'année des bénévoles.

Nos usagers aussi ont apprécié ces moments.

C'est pourquoi Robin, Sunny, Jim, Natacha, Michel, Christiane, Yannick, Tiago, Nicolas, Renée, Mahi et le restant de nos bénéficiaires remercient très sincèrement :

Jorge, Cynthia, Yann Daddy, Abdelkader, Stéphanie, Sylvie, Nathalie, Matteo, Hanaa, Daniela, Brendan, Enora, Jean-Claude, Francisco, Francesca, Alexia, Aline, Jamie, Amal, Roseline, Karim, Pierrette, Louise, Tiffany, Céline, Emma, Alexa, Philippe, Jil, Fikir, Kelly, Awa, Melissa, Marie, Elsa, Mark Jason, Lorena, Thierry.

Si nous avons oublié de reprendre quelqu'un dans cette liste, nous nous en excusons auprès d'elle ou de lui. Que tous sachent que leur aide a été réellement très appréciée. Nous espérons encore compter sur vous au cours de l'année 2024.

Merci aussi à tous ceux qui ont contribué à ce que nous réalisons nos projets et qui ont d'une façon ou d'une autre apporté leur soutien au bien-être de nos bénéficiaires.

Un grand merci :

- à Son Altesse Royale la Grande-Duchesse Maria Teresa
- à Monsieur Max Hahn, Ministre de la Famille, des Solidarités, du Vivre ensemble et de l'Accueil
- à nos donateurs et sponsors (également mentionnés dans ce rapport)
- aux parents
- aux sociétés partenaires
- à nos fournisseurs
- aux experts scientifiques
- à Autisme Europe
- à nos divers partenaires
- à tous nos contacts

**Vous pouvez nous soutenir tout au long de l'année de différentes façons :**

- en organisant des récoltes de fonds au bénéfice de la Fondation
- en offrant votre temps libre ou vos compétences à la Fondation
- en souscrivant un ordre permanent au nom de la Fondation ou en faisant un don sur le compte **BCEELULL - LU82 0019 1300 0445 5000**
- **En nous suivant sur les réseaux sociaux et en partageant avec vos contacts les informations que nous diffusons**



Fondation Autisme Luxembourg  
68, route d'Arlon L-8310 Capellen  
Tél.: (+352) 26 91 11 - 1  
Fax.: (+352) 26 91 09 57  
email : [autisme@fal.lu](mailto:autisme@fal.lu)

**[www.fal.lu](http://www.fal.lu)**

Texte et design : FAL  
Tous droits réservés

Données actuelles au 31 décembre 2023

RCS G 167

Siège social : Munshausen

**ENSEMBLE,**  
nous construisons des vies meilleures

---