



Fondation  
Autisme  
Luxembourg

Sous le Haut Patronage de  
Son Altesse Royale la Grande-Duchesse



# Rapport d'activités 2024



# SOMMAIRE

<b>Le mot du président</b>	<b>5</b>
<b>Le mot de la directrice</b>	<b>6</b>
<b>Le diagnostic</b>	<b>8</b>
<b>Les lieux de vie</b>	<b>9</b>
<b>Le service d'activités de jour pour adultes</b>	<b>10</b>
<b>Le soutien post-diagnostic</b>	<b>11</b>
<b>Le service d'activités de jour pour enfants</b>	<b>12</b>
<b>Une autre vue sur 2024</b>	<b>13</b>
<b>Loisirs et séjours</b>	<b>17</b>
<b>Les activités d'appui à l'indépendance</b>	<b>18</b>
<b>Les lits de répit</b>	<b>19</b>
<b>Être visible pour être soutenu</b>	<b>20</b>
<b>La formation</b>	<b>21</b>
<b>Les apprentis et les stagiaires à la FAL</b>	<b>22</b>
<b>Du personnel engagé</b>	<b>23</b>
<b>Chaque personne a un rôle à jouer</b>	<b>24</b>
<b>MERCI</b>	<b>26</b>



**“ Notre but est d’être un moteur de changement ... ”**



## ■ Le mot du président

À la Fondation Autisme Luxembourg, notre détermination reste intacte pour améliorer les conditions de vie de toute personne présentant de l'autisme et soutenir leurs familles. Chaque individu a le droit de participer pleinement à la vie sociale, culturelle et économique de notre société, quels que soient les défis qu'il doit relever. Notre but est d'être un moteur de changement et une voix pour ceux qui ne peuvent pas toujours se faire entendre.

Tous ceux qui souhaitent activement participer à cette belle aventure sont les bienvenus.

Je tiens à souligner que la qualité de la prise en charge des personnes avec autisme repose avant tout sur le dévouement et l'engagement de nos employés. Ce sont eux qui sont les véritables piliers de notre mission et de notre vision. Ils donnent vie aux valeurs de solidarité, d'écoute et d'inclusion prônées par la Fondation. Cependant, dans le contexte actuel du marché de l'emploi, attirer et conserver ces talents est devenu un défi majeur.

Je souhaite aborder un autre sujet qui me chiffonne et auquel sont actuellement confrontées les familles : le temps d'attente pour obtenir un diagnostic ! Ce délai reste beaucoup trop long et il est impératif de le raccourcir. Des actions concrètes et de qualité doivent être entreprises au niveau national pour répondre à cette urgence. La Fondation est prête à y apporter toute son énergie et son expérience.

Je reste convaincu que l'appui du Ministère de la Familles, des Solidarités, du Vivre ensemble et de l'Accueil est indispensable pour faire bouger les lignes. Je tiens à remercier Monsieur le Ministre Max Hahn, tout comme son équipe, pour leur engagement ainsi que leur volonté à faire avancer les projets et à faire de l'inclusion une priorité nationale. Les actions concrètes en matière de sensibilisation et de communication, auxquelles nous avons pu participer, qui mettent en lumière les handicaps, participent activement à la transformation de notre société pour qu'elle devienne plus inclusive et respectueuse des différences.

Après toutes ces années à la présidence de la Fondation, j'ai pris la décision de passer les rênes à des membres plus jeunes. J'en profite pour remercier l'implication des administrateurs, qui forment une formidable équipe et qui tous œuvrent bénévolement au profit de la Fondation.

J'exprime ma profonde gratitude envers toutes celles et ceux qui portent depuis de longues années les valeurs de la Fondation Autisme Luxembourg. Direction, membres de l'équipe, bénévoles, partenaires, familles ou citoyens engagés. Vous jouez un rôle essentiel dans la vie des personnes concernées !

Claude Schmit



**“ L'épanouissement des familles reste au centre de nos préoccupations.”**



## ■ Le mot de la directrice

Ensemble, nous avons su au cours de cette année 2024 relever les défis liés entre autres à l'autisme et à la disponibilité de ressources humaines, en faisant preuve d'une grande résilience. Notre engagement envers les familles et les personnes concernées s'est poursuivi tout au long de l'année, jour et nuit, grâce à l'implication de nos équipes et au soutien de nos divers partenaires.

Face à des situations parfois complexes, les équipes de la Fondation ont su mettre en œuvre les actions avec une certaine souplesse. Cette capacité d'adaptation est essentielle pour garantir une prise en charge sur mesure. Nous continuons à offrir, lorsque cela est possible, un accompagnement individualisé de grande qualité, en tenant compte des besoins spécifiques de chaque individu.

Nous avons maintenu nos efforts promouvant l'inclusion sous toutes ses formes, avec des initiatives telles que :

- Des informations et sensibilisations destinées aux employeurs pour améliorer l'inclusion sociale des personnes présentant de l'autisme ;
- Des activités de loisirs favorisant les interactions sociales ;
- Des ateliers théâtre pour renforcer la confiance en soi ;
- Des lieux de vie adaptés, créant des environnements sécurisés et épanouissants ;

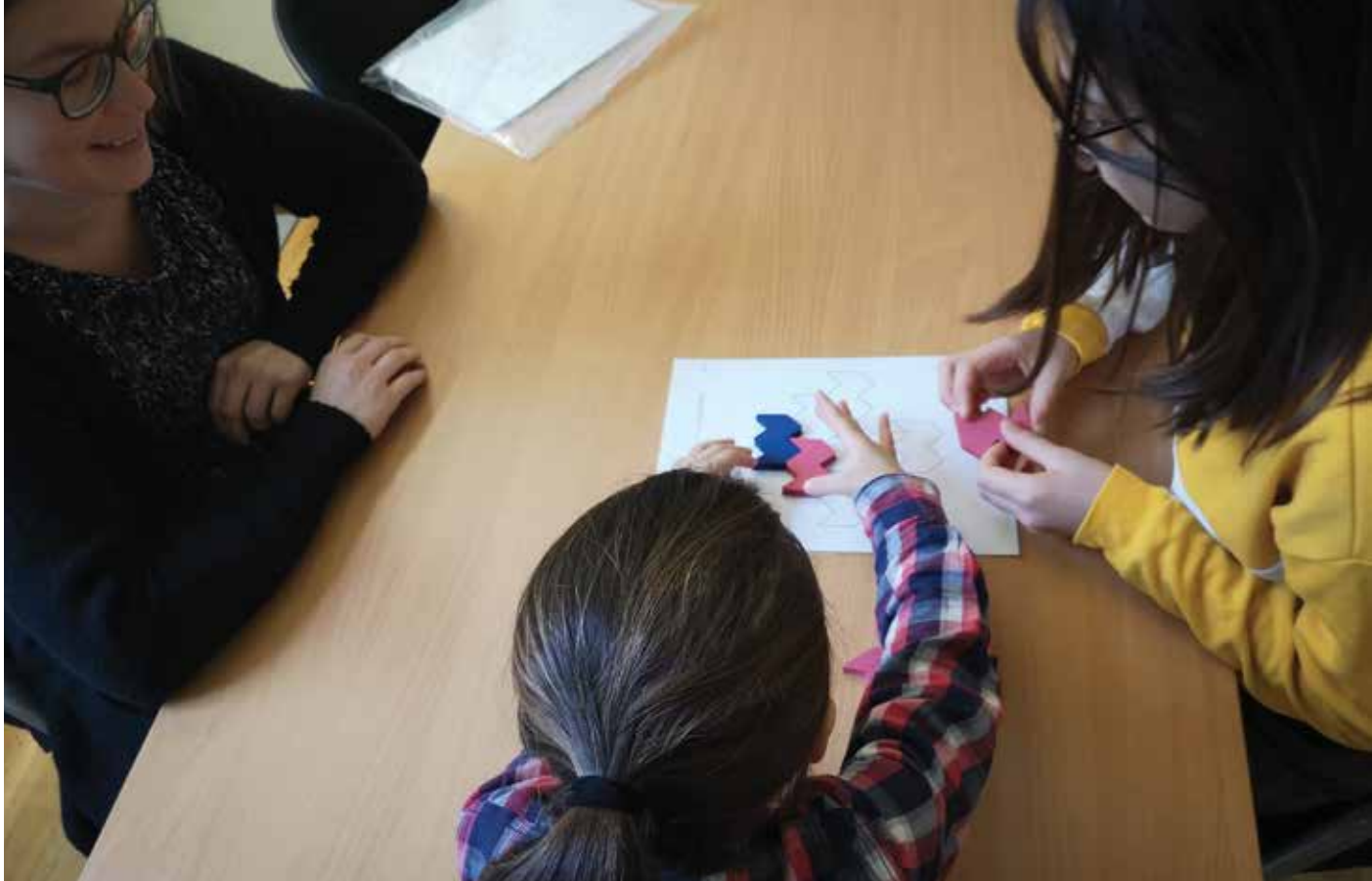
Je suis heureuse qu'un nouveau projet ait enfin pu voir le jour cette année : l'ouverture du Service d'Activités de jour à Belvaux. Un espace essentiel pour les familles et les personnes présentant de l'autisme ancré dans le sud du pays. Ce lieu offre un cadre d'accompagnement spécialisé, qui répond à un besoin crucial pour de nombreuses familles en quête de solutions adaptées et proches de chez elles. Ce projet témoigne de notre volonté d'offrir un avenir plus serein et participatif, en permettant à chaque personne de trouver sa place au sein de la société.

L'épanouissement des familles reste au centre de nos préoccupations. Dans un environnement en constante mutation, nous continuons à adapter nos services pour répondre au mieux aux besoins exprimés. À travers nos actions, nous cherchons à garantir que les personnes présentant de l'autisme aient accès aux mêmes DROITS et OPPORTUNITÉS que chaque citoyen.

En 2025 et au-delà, les équipes de la Fondation Autisme Luxembourg continueront à œuvrer pour un quotidien où l'autisme est mieux compris.

Nathalie Lehoucq





## ■ Le diagnostic

La demande en diagnostics continue à être conséquente. Que cela soit pour des enfants, des adolescents ou bien des adultes, cette forte demande reflète l'importance et la nécessité de notre mission au sein de la communauté. Nous avons organisé plusieurs séances d'information destinées aux familles et aux personnes directement concernées, permettant d'expliquer en détail le déroulement d'un diagnostic et de répondre aux questions essentielles. Cela rassure et éclaire les participants sur ce long processus qui peut leur sembler complexe.

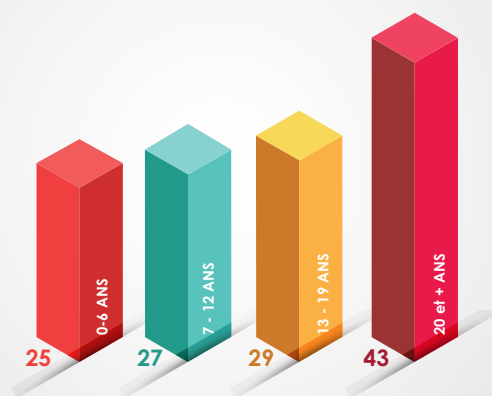
Cette demande croissante pour des diagnostics, combinée à des ressources limitées, nous amène à une réflexion constante sur notre organisation interne. En réponse, nous avons fait le maximum pour répartir de la manière la plus efficiente les tâches au sein de l'équipe, dans le but de maintenir la qualité de notre service tout en cherchant à réduire les délais d'attente. Nous avons également pris contact avec le Ministère de la Santé pour trouver une solution. Par ailleurs, nous travaillons aussi à la digitalisation du service, pour diminuer la charge de travail administrative et augmenter le temps disponible pour les familles.

Par ailleurs, nous avons renforcé notre équipe avec de nouveaux collaborateurs, ce qui constitue une étape importante pour mieux répondre aux besoins de notre public. La formation des nouvelles recrues suit désormais son cours. Ces efforts combinés nous

permettent d'envisager l'avenir avec confiance, en continuant à offrir un service essentiel aux familles et aux personnes concernées par l'autisme au Luxembourg.

Pour plus de renseignements concernant une évaluation diagnostique, contactez-nous au 26 91 11 -1 ou par mail à l'adresse [autisme@fal.lu](mailto:autisme@fal.lu).

Répartition des évaluations diagnostiques par âge



**124**  
DIAGNOSTICS  
en 2024



## ■ Les lieux de vie

Nous avons enrichi notre offre d'activités pour les bénéficiaires vivant dans nos foyers de notre Service Hébergement à Munshausen et à Rambrouch. Ces logements, qui accueillent 38 personnes présentant de l'autisme offrent un cadre sécurisé et adapté. Grâce à l'engagement des équipes éducatives, soutenues par leurs responsables et formateurs, nous avons continué à développer un accompagnement qui soit encore plus qualitatif et personnalisé.

L'année a été marquée par des sorties qui auraient semblé irréalisables il y a encore quelques années. Nous récoltons les fruits du renforcement des capacités de nos résidents débuté il y a plusieurs années. Aujourd'hui, grâce à une préparation minutieuse, une meilleure compréhension de chacun d'entre eux et à une relation de confiance renforcée entre les éducateurs et les bénéficiaires, ces expériences sont devenues possibles. Parmi ces activités, nos résidents ont pu assister à un spectacle de cirque, faire un tour en tandem sur le circuit de course de Spa-Francorchamps (Cyc'lon Track), passer une nuit sous la tente, ou encore participer à des promenades en forêt avec des ânes et des chèvres.

Ces initiatives, soigneusement planifiées, s'inscrivent dans notre volonté de diversifier les activités proposées, que ce soit pendant les week-ends ou les vacances. Elles permettent aux résidents de sortir de leur quotidien, de découvrir de nouvelles expériences et de renforcer leur autonomie et leur bien-être. Ces moments inoubliables reflètent l'importance de l'engagement et de l'expertise de nos équipes, qui s'efforcent d'offrir un accompagnement respectueux et enrichissant, favorisant l'épanouissement de chaque individu au sein de la Fondation.

**38** **RESIDENTS**  
répartis sur  
Munshausen  
et Rambrouch





## ■ Le service d'activités de jour pour adultes

Nos résidents de Rambrouch profitent d'activités de jour variées réparties en : buanderie, cuisine et bricolage. Sur notre site de Munshausen, les résidents ainsi que des personnes externes réalisent aussi ces trois types d'activités très appréciées ainsi que celle de jardinage qui y est plus développée en raison de la dimension du terrain à disposition. Ces tâches permettent aux bénéficiaires de développer leurs capacités tout en participant activement à des occupations valorisantes. En complément, nous accordons une grande importance au mouvement grâce à des activités sportives hebdomadaires, des transports de marchandises, des excursions régulières et des groupes de marche qui ont lieu une fois par semaine.

En 2024, le SAJ de Munshausen a bénéficié de la rénovation de son atelier cuisine, apportant un cadre moderne et fonctionnel qui facilite le travail avec les bénéficiaires tout en rendant l'expérience plus agréable pour tous. Ce nouvel espace reflète notre volonté d'offrir des conditions optimales pour développer les compétences des participants.

En janvier, le groupe jeunes adultes qui se trouvait provisoirement à Dudelange a emménagé dans ses nouveaux locaux à Belvaux. Dans ce cadre, les participants travaillent tout au long de l'année à la création de produits destinés à la vente, tels que des cartes de vœux, des biscuits, des sachets de muesli ou encore nos fameux bocaux SOS-Cookies. Des kits pour confectionner des cookies. Ces produits, très appréciés de nos acheteurs fidèles, mettent en avant le travail minutieux de nos bénéficiaires.

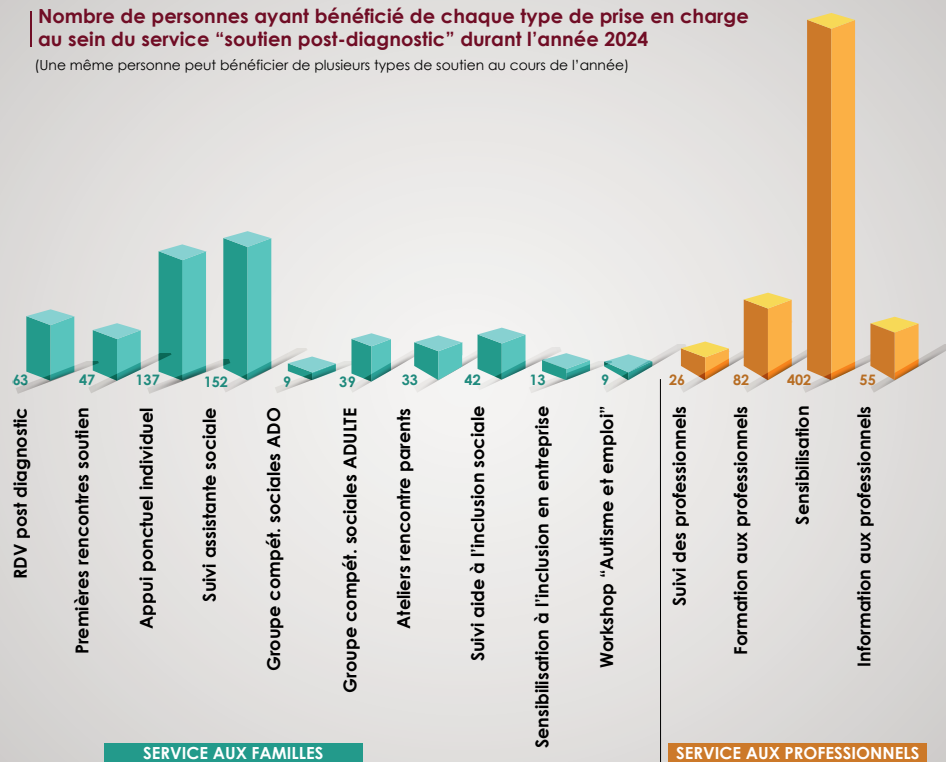
Toutefois, notre programme ne se limite pas au travail. Nous profitons régulièrement de moments de détente, comme des promenades en plein air, des sorties à la piscine, de l'hippothérapie ou des activités à l'air tramp. Ces moments de loisirs permettent de combiner bien-être et plaisir dans un cadre adapté.

Ce mélange d'activités productives et récréatives fournissent un environnement équilibré et stimulant, permettant aux bénéficiaires de développer leurs compétences tout en profitant d'un quotidien enrichissant et épanouissant.



## Nombre de personnes ayant bénéficié de chaque type de prise en charge au sein du service "soutien post-diagnostic" durant l'année 2024

(Une même personne peut bénéficier de plusieurs types de soutien au cours de l'année)



## ■ Le soutien post-diagnostic

Les activités phares, telles que les groupes de compétences sociales, les ateliers rencontres parents, les sensibilisations et les conférences ont été poursuivis, tout en diversifiant nos approches méthodologiques pour répondre aux besoins croissants. Le projet d'aide à l'inclusion sociale a trouvé un écho très favorable, avec ses modules ciblés et une approche personnalisée pour accompagner les personnes concernées vers une intégration harmonieuse dans la société.

Les premiers pas du projet « Lollipop », conçu pour les enfants en très bas âge, a été une autre avancée majeure. Ce projet, pour lequel nous sommes encore à la recherche d'un financement pérenne, illustre notre engagement à fournir des solutions concrètes et adaptées aux besoins des familles.

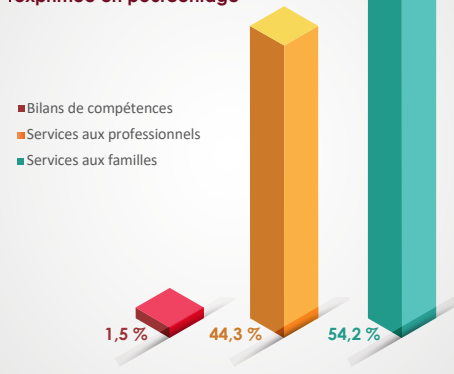
L'année 2024 a débuté de manière prometteuse avec une conférence ouverte au public de Dre Isabelle Hénault et un échange inspirant avec l'équipe. Cet événement a renforcé notre lien avec les familles et les professionnels et donné de nouveaux axes de réflexion ainsi que de travail à notre équipe.

Malgré certains challenges, 2024 a également été une année de résilience. Grâce à l'engagement de notre équipe, nous avons relevé ces défis en optimisant régulièrement notre organisation et nos services. Ces efforts dans l'innovation nous ont permis de proposer un accompagnement de qualité à notre communauté dont les demandes ne cessent d'évoluer.

Pour plus de renseignements concernant une prestation de soutien, contactez-nous au 26 91 11 -1 ou par mail à l'adresse [autisme@fal.lu](mailto:autisme@fal.lu).

**501** FAMILLES  
soutenues  
en 2024

### Répartition du nombre de prestations en soutien à la personne, aux familles et aux professionnels exprimée en pourcentage





## ■ Le service d'activités de jour pour enfants

Le service d'activités de jour pour enfants a déménagé cette année. Nous avons quitté les locaux situés à Rambrouch pour rejoindre notre nouveau site à Belvaux, dans le sud du pays. L'accueil des enfants a été temporairement suspendu, le temps que l'installation et l'acclimatation des adultes soit terminée.

Les enfants ont tout de même pu prendre possession de ce nouvel espace pendant les vacances d'été. Chaque semaine, nous avons accueilli différents groupes de jeunes dans le cadre d'un programme d'activités de vacances riche et varié. Des sorties à la piscine, des promenades en pleine nature, des séances à l'Airtramp, des visites à des plaines de jeux et des parcs de trampolines, des parcours sensoriels, ou encore des balades avec des lamas ont rythmé leurs journées. Ces activités ont offert aux enfants un mélange parfait d'amusement, de découverte et de détente.

Ces moments ont été accueillis avec un immense enthousiasme par ce jeune public, qui a pleinement profité de ces expériences qui le sort de sa routine.

Ce service a également été une grande source de satisfaction pour les parents. Il leur a permis de bénéficier d'un soutien précieux pour la garde de leurs enfants pendant les congés scolaires d'été. Les retours positifs des familles, exprimant leur gratitude pour la qualité de la prise en charge et le plaisir de leurs enfants, sont pour nous une immense source de motivation.

Toutes ces activités récréatives donnent la possibilité à chacun de découvrir et de participer à des loisirs diversifiés, en profitant d'un accompagnement adapté à son rythme et ses besoins individuels.

Pour plus de renseignements concernant le service d'activités de jour pour enfants, contactez-nous au 26 91 11 -1 ou par mail à l'adresse [autisme@fal.lu](mailto:autisme@fal.lu).



**16** **ENFANTS**  
**AU TOTAL**  
ont bénéficié des  
activités d'été



## Une autre vue sur 2024

### Une nouvelle cuisine à Munshausen

Au cœur du village de Munshausen, le lieu de vie dédié aux personnes autistes s'est récemment transformé avec une rénovation complète de sa cuisine. Cet espace, désormais moderne et parfaitement aux normes, n'est pas qu'un simple lieu de préparation des repas : il est devenu un véritable atelier d'épanouissement et de créativité pour les résidents.

Pensée dans les moindres détails, la cuisine a été aménagée pour répondre aux besoins spécifiques des résidents. Les plans de travail ont une hauteur adaptée, les appareils sont ergonomiques et sécurisés, et les zones de rangement ont été organisées pour faciliter l'autonomie. Ici, chacun trouve sa place, que ce soit pour éplucher des légumes, pétrir une pâte ou préparer des plats.

Dans cette ambiance chaleureuse, les résidents découvrent le plaisir de cuisiner et de collaborer. Sous l'encadrement bienveillant du personnel, ils apprennent à réaliser des recettes simples mais savoureuses, valorisant les produits locaux et de saison. Ces activités culinaires leur permettent de développer leurs compétences, de renforcer leur confiance en eux et de déguster ensemble le fruit de leur travail.

La nouvelle cuisine de Munshausen est bien plus qu'un aménagement. C'est un outil d'inclusion, de partage et de découverte, où chaque geste compte et chaque succès est célébré.



## Spa-Francorchamps, à fond sur nos tandems !

Imaginez une journée lumineuse sur le légendaire circuit de Spa-Francorchamps, habituellement réservé aux moteurs rugissants, transformé en un havre de sérénité et de joie. Un groupe de personnes autistes, accompagné d'éducateurs, s'élance sur ce circuit mythique, mais cette fois, sur des vélos adaptés.

Les rires et les encouragements résonnent dans l'air tandis que chacun trouve son rythme. Les vélos, spécialement conçus pour répondre aux besoins divers du groupe (vélos électriques assis ou classiques avec assistance), offrent à chaque participant une sensation unique de liberté. C'est la première fois que notre groupe découvre le circuit. Les éducateurs pédalent avec eux et partagent des sourires et des moments de complicité.

Les virages emblématiques du circuit et le raidillon deviennent des défis exaltants, mais accessibles grâce à ces vélos adaptés. Les participants franchissent ensemble la ligne d'arrivée sous les applaudissements imaginaires d'un public enthousiaste. Ce moment symbolise bien plus qu'un simple tour : il célèbre le dépassement de soi, l'inclusion et l'émerveillement partagé.

En quittant Spa-Francorchamps, chacun repart avec des souvenirs gravés dans le cœur, preuve que la passion et l'adaptabilité peuvent ouvrir des horizons insoupçonnés.













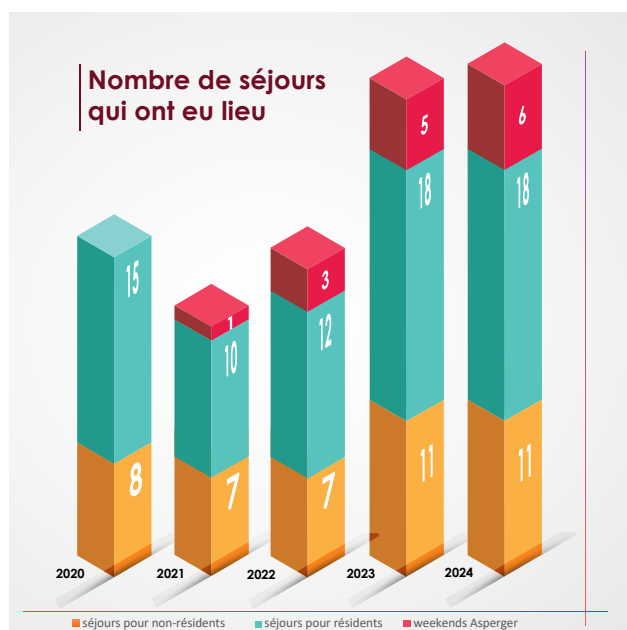
## ■ Loisirs et séjours

L'année écoulée a été marquée par de nombreux moments forts et inoubliables. Nos séjours et week-ends, encadrés par des équipes éducatives dévouées et des bénévoles bienveillants, ont accueilli 91 participants au Luxembourg comme à l'étranger. Nous avons à nouveau proposé des week-ends spécialement dédiés aux jeunes Asperger de 13 à 17 ans. Ces rencontres ont offert l'occasion de se découvrir, de partager des moments de détente et de vivre des expériences collectives uniques grâce à des activités comme des laser game, escape game, trampoline, une soirée bowling, une visite au zoo ou découvertes d'attractions à Phantasialand.

Nous tenons à exprimer notre profonde gratitude à la Fondation Henry J. et Erna D. Leir pour leur indéfectible soutien. Grâce à cette précieuse participation aux frais pour deux colonies organisées au Luxembourg, elle a contribué au succès continu de nos séjours.

Face à cet engouement, nous avons toutefois dû mettre en place une limitation du nombre de participations afin que chacun puisse en bénéficier. Cette mesure s'applique également à l'activité AutoSport, qui se déroule tous les lundis à Bridel et qui rencontre un franc succès. Offrant un cadre adapté aux besoins spécifiques des personnes avec autisme, AutoSport permet aux participants de se dépenser physiquement tout en s'épanouissant pleinement. En 2024, 104 sessions sportives ont eu lieu, totalisant 453 participations sur l'ensemble des catégories d'âge (enfants, jeunes, adultes).

Si vous souhaitez participer aux activités du service loisirs, contactez-nous via mail à [loisirs@fal.lu](mailto:loisirs@fal.lu).



## ■ Les activités d'appui à l'indépendance

En 2024, nous avons poursuivi le travail entamé en 2023, avec des ajustements nécessaires en début d'année en raison d'absences au sein de notre personnel. Tout comme d'autres institutions actives dans le domaine du social, nous faisons face à des challenges en termes de ressources humaines. Cela a conduit à une adaptation des heures d'Activités d'Appui à l'Indépendance (AAI) proposées à nos résidents. Malgré cela, l'équipe a su faire preuve de flexibilité et d'adaptabilité pour maintenir un accompagnement de qualité.

L'arrivée de deux nouvelles psychologues a ensuite permis d'enrichir notre équipe et de renforcer nos capacités d'encadrement.

Un moment important de cette année a été l'introduction d'un nouvel outil : un projet de vie plus complet. Ce document, conçu pour faciliter la gestion et l'évaluation des parcours des bénéficiaires, centralise toutes les informations importantes : les aspects de la vie quotidienne, les aides apportées, les objectifs poursuivis, et bien plus encore. Ce projet de vie est partagé entre tous les services de la FAL, offrant ainsi une vision commune et cohérente des accompagnements.

L'amélioration de cet outil facilitera les réévaluations futures des bénéficiaires, et optimisera la collaboration inter-services.



**37** / **RÉSIDENTS**  
ont bénéficié  
des AAI





## ■ Les lits de répit

La Fondation dispose en permanence de chambres qui sont prévues pour des séjours de courte durée.

15 personnes ont ainsi été prises en charge sur l'ensemble de l'année 2024.

Ces lits de répit ont pour objectif d'accueillir des personnes avec autisme pour accorder un peu de relâche à leurs parents ou leur entourage qui pourront souffler ou avoir tout simplement un peu de repos.

En semaine, les personnes non scolarisées sont intégrées en journée dans les activités du service d'activités de jour, et le reste du temps elles participent à la vie des foyers.

Le besoin de répit des familles vivant avec une personne avec autisme est indispensable et c'est pour cela que le service de séjours de courte durée a été créé. Le service est ouvert 24h/24h et durant toute l'année.

Les séjours de courte durée sont ouverts à toute personne présentant de l'autisme et résidant au Luxembourg, quel que soit son âge.

Les familles qui souhaitent bénéficier de ce service peuvent nous contacter au 26 91 11 -1.





## ■ Être visible pour être soutenu

Le service communication a mobilisé tous les outils à sa disposition, des réseaux sociaux aux supports papier, pour faire connaître au plus grand nombre les activités de la Fondation Autisme Luxembourg.

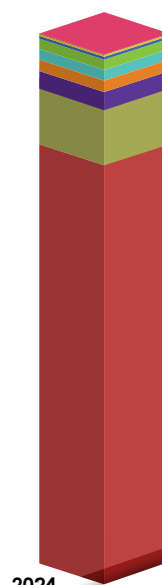
Nous avons eu l'opportunité d'aller à la rencontre du public lors de deux marchés locaux : le Haupeschmaart et le Fierkelsmaart. En fin d'année, nous avons eu le plaisir d'être présents au marché de Noël de la City Concorde. Ces présences, hors de nos murs, sont des moments privilégiés pour aller à la rencontre du public, pour sensibiliser et informer sur nos actions et services.

Grâce à la générosité des particuliers, associations, entreprises, communes et fondations, nous avons obtenu un très beau résultat en matière de collecte de fonds. Conformément aux souhaits exprimés, ces contributions ont été allouées aux infrastructures ainsi qu'aux activités de nos services de nos divers sites.

Le soutien des familles ne serait pas possible sans toutes les personnes qui nous soutiennent régulièrement tout au long de l'année via un ordre permanent. Ces gestes de fidélité sont précieux, car ils nous offrent une prévisibilité essentielle pour planifier et pérenniser nos actions.

Enfin, nous restons engagés dans une démarche de transparence et d'éthique en tant que membres de l'association Don en Confiance, en adhérant pleinement à son code de bonne conduite.

**Merci à tous les donateurs privés, associatifs, institutionnels et les entreprises privées qui nous ont soutenu !**



2024

**Montant des dons reçus et destinés à une utilisation spécifique selon les souhaits exprimés par le donateur**

■ Evaluation Diagnostique	: 360,00 EUR
■ SAJ Belvaux	: 1 000,00 EUR
■ SAJ Rambrouch enfants	: 2 100,00 EUR
■ Hébergement Rambrouch	: 7 835,00 EUR
■ SAJ Munshausen	: 8 000,00 EUR
■ Hébergement Munshausen	: 8 305,00 EUR
■ Formation	: 13 705,00 EUR
■ Loisirs externes	: 40 691,34 EUR

**Montant des dons reçus, sans souhait exprimé par le donateur, destinés au soutien des activités quotidiennes de la Fondation**

■ Dotation générale	: 310 034,34 EUR
---------------------	------------------





## ■ La formation

Le département a poursuivi ses efforts avec la volonté de maintenir, voire d'améliorer, la qualité de notre réponse aux défis croissants et aux évolutions du secteur. Nous avons cette année encore mis en place des formations internes, tant dispensées par des formateurs internes qu'externes, pour répondre spécifiquement aux besoins de nos équipes.

Le développement des compétences de notre personnel a permis à 62 membres de l'équipe éducative de se former sur la bientraitance. Une démarche qui vise à renforcer la qualité des interactions avec nos bénéficiaires et veiller à leur bien-être.

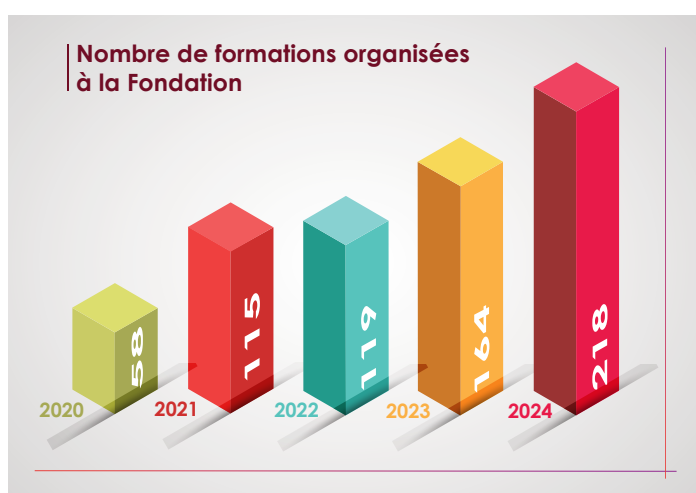
En parallèle, une initiative a visé à améliorer la communication avec les résidents, au sein des équipes et à favoriser l'intégration professionnelle des employés, en renforçant leur maîtrise du luxembourgeois.

Nous avons également dispensé des formations en externe auprès de la FEDAS, l'IFEN, l'UFEP, Elisabeth, Interactions, Arcus, l'École Européenne ainsi qu'au Tagestätte Raeren. Ces partenariats ont permis d'apporter des savoir-faire complémentaires à du personnel évoluant en dehors du cadre de la FAL.

Enfin, bien que le projet de digitalisation du service formation n'ait pas pu aboutir cette année faute de ressources suffisantes, il demeure une priorité pour l'avenir.

Vous trouverez le programme complet de nos formations de cette année sur notre site internet [www.fal.lu](http://www.fal.lu) sous la rubrique « Agenda de la FAL ».

Si vous êtes intéressé par nos formations continues, n'hésitez pas à nous contacter à l'adresse [autisme@fal.lu](mailto:autisme@fal.lu).



## ■ Les apprentis et les stagiaires à la FAL

La Fondation a continué sa mission éducative et a accueilli des étudiants désireux de se lancer dans le domaine social. Nous avons permis à un nombre significatif d'apprentis et de stagiaires, de découvrir diverses facettes de notre travail quotidien.

La Fondation propose différents postes d'apprentissage comme par exemple la formation d'auxiliaire de vie, d'aide-ménagère, d'assistant d'aide au quotidien et d'apprenti administratif (initiale ou adulte). Depuis septembre 2024, notre service de formation a également engagé des apprentis qui suivent la nouvelle formation « DAP Inclusion ».

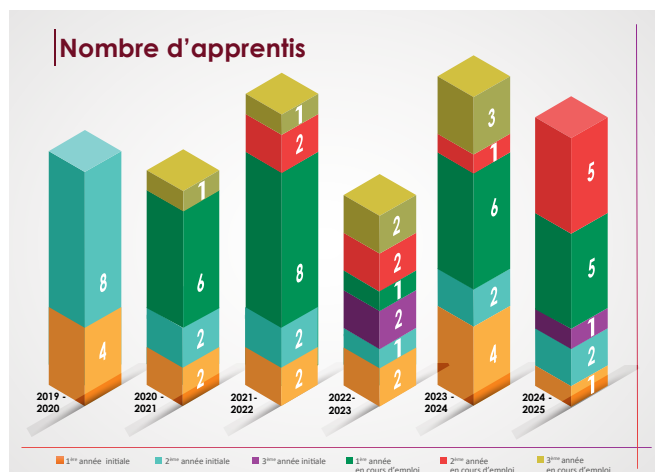
Nos apprentis sont accompagnés par des tuteurs de la Fondation tout au long de leur apprentissage qui comprend en alternance des cours théoriques à l'école et une formation pratique à la FAL. Le savoir-faire et les connaissances des tuteurs ont permis aux apprentis de développer de nouvelles compétences techniques et transversales.

27 stagiaires ont aussi découvert le monde du travail au sein de nos services administratifs ou socio-pédagogiques.

Si vous êtes intéressé à réaliser un stage ou un apprentissage au sein de la Fondation, n'hésitez pas à nous contacter via [autisme@fal.lu](mailto:autisme@fal.lu) ou postuler directement via notre site internet [www.fal.lu](http://www.fal.lu)



**27** STAGIAIRES  
encadrés tout  
au long de l'année





## ■ Du personnel engagé

Le département des ressources humaines a été fortement sollicité en 2024, avec une dynamique de recrutement marquée pour répondre aux besoins croissants des services de la FAL, tant pour les activités actuelles que pour les nouveaux projets en développement. L'objectif était non seulement de pourvoir les postes nécessaires, mais aussi de renforcer nos équipes avec des profils qualifiés et diversifiés, capables de soutenir la mission de la FAL.

En parallèle, des progrès notables ont été réalisés dans la digitalisation des processus internes. Ces initiatives ont permis de simplifier certaines procédures administratives et d'améliorer graduellement l'efficacité opérationnelle. Bien que ces transformations soient toujours en cours, elles contribuent déjà à alléger le travail administratif, permettant aux équipes de se concentrer davantage sur leur mission.

Des efforts supplémentaires sont encore nécessaires pour achever cette transition, mais cela témoigne de notre engagement à nous adapter aux défis d'un environnement en constante évolution.

La Fondation a continué à croître et de nouvelles embauches ont eu lieu en vue de l'ouverture de notre site de Belvaux. REJOIGNEZ-NOUS et postulez via notre site internet : [www.fal.lu](http://www.fal.lu)



*Le graphique ci-contre comprend l'ensemble du personnel d'encadrement et du personnel administratif actif au sein de la Fondation Autisme Luxembourg.*

*Le rapport d'audit 2024 fait mention que la FAL a employé en moyenne 156,64 ETP (équivalent temps plein).*

### Evolution du nombre moyen de personnes employées (exprimé en ETP)

(Les chiffres sont établis au 31 décembre 2024)





## ■ Chaque personne a un rôle à jouer

Le service bénévolat a connu un engouement significatif grâce à l'engagement de 62 nouveaux bénévoles. Parmi eux, 48 ont été particulièrement impliqués dans l'accompagnement des personnes présentant de l'autisme lors de nos séjours d'une semaine ou de week-ends. Leur rôle a été essentiel pour offrir aux bénéficiaires un soutien individualisé et bienveillant pendant ces moments de détente, permettant ainsi à nos éducateurs de se concentrer sur leurs missions éducatives.

Cette année a également été marquée par un défi de taille : le besoin en recrutement de bénévoles pour les diverses activités proposées, notamment pour l'activité sportive « AutiSport ». Cette activité se déroule tous les lundis en fin de journée dans la salle Omnisports à Bridel. Elle offre une superbe possibilité de faire du sport dans un cadre adapté.

Tout au long de l'année, nos bénévoles ont joué un rôle clé dans la réalisation de nos projets. Leur engagement constant a non seulement permis de renforcer l'impact de nos actions, mais aussi de créer un environnement accueillant et solidaire. Leur présence active et leur dévouement ont été des moteurs précieux dans la mise en œuvre de nos objectifs.

Leur enthousiasme et leur implication sont une véritable source d'inspiration pour l'ensemble des équipes. Ils contribuent à faire de la Fondation Autisme Luxembourg un lieu où chacun trouve sa place.

Si vous êtes devenu curieux et souhaitez découvrir le bénévolat à la FAL, contactez le service bénévolat par mail à [benevolat@fal.lu](mailto:benevolat@fal.lu) pour vous faire enregistrer. Vous êtes le/la bienvenu(e) !

**Vous pouvez aussi faire  
une demande de bénévolat  
directement via notre site  
internet :**

**[www.fal.lu/formulaire-benevole/](http://www.fal.lu/formulaire-benevole/)**



**Depuis  
1996** la  
Fondation  
est reconnue  
d'utilité publique

**1 personne  
sur 100  
est atteinte  
d'autisme**

**6** **FOYERS**  
répartis sur les deux  
sites de Munshausen  
et Rambrouch

**423** **NOUVELLES  
DEMANDES  
DE DIAGNOSTIC**  
reçues tout au long  
de l'année 2024

	2018	2019	2020	2021	2022	2023	2024
Hébergement	32	32	38	39	39	39	38
Séjours de courte durée	6	6	7	15	13	9	15
Service d'activités de jour adultes (foyers)	30	30	38	39	39	39	38
Service d'activités de jour adultes (pers.externes)	6	7	6	8	11	10	11
Service d'activités de jour enfants	12	12	11	11	14	11	19
Evaluation diagnostique et infos	235	330	354	456	588	835	1 047
Soutien et formation (prof. non compris)	281	321	312	407	450	515	501
Loisirs : séjours et weekends (internes et externes)	57	56	62	80	84	93	91
Loisirs : AutiSport		19	18	37	40	42	41
Assistance administrative aux familles	73	85	73	108	111	96	116
Nombre total d'utilisateurs (tous services confondus)	549	568	560	689	963	1 196	1 487

# MERCI

Notre travail est une aide directe de personne à personne. L'ensemble de nos équipes a apprécié l'appui tout au long de l'année des bénévoles.

Nos usagers aussi ont apprécié ces moments.

C'est pourquoi Robin, Sunny, Jim, Natacha, Michel, Christiane, Yannick, Tiago, Nicolas, Renée, Mahi et le restant de nos bénéficiaires remercient très sincèrement :

Luca, Amel, Tessy, Angelina, Sylvie Barthélemy, Ghislain, Camille, Elisabeth, Elsa, Fabiana, Pascal, Sarah, Gonçalo, Tim, Hyunggyu, Jean, Jean-Pierre, Joana, Yana, Johanna, Amir Hossein, Kim, Laura, Anna, Laurent, Mafalda, Mandy, Alexa, Maria Margarida, Lynn, Martin Isidore, Melody, Eneida, Mick, Nawel, Joyce, Nora, Pascale, Pierre, Erin, Cédric, Ralph, Rodrigo, Eva, Gaelle, Ruslan, Estela, Cheryl, Jean-Claude, Luis, Elvire, Jeanne, Sabrina, Deye, Sophie, Celia, Stefania, Thierry, Momar, Mia, Tom, Laurie, Yannic Jason

Si nous avons oublié de reprendre quelqu'un dans cette liste, nous nous en excusons auprès d'elle ou de lui. Que tous sachent que leur aide a été réellement très appréciée. Nous espérons encore compter sur vous au cours de l'année 2025.

Merci aussi à tous ceux qui ont contribué à ce que nous réalisons nos projets et qui ont d'une façon ou d'une autre apporté leur soutien au bien-être de nos bénéficiaires.

Un grand merci :

- à Son Altesse Royale la Grande-Duchesse Maria Teresa
- à Monsieur Max Hahn, Ministre de la Famille, des Solidarités, du Vivre ensemble et de l'Accueil
- à nos donateurs et sponsors (également mentionnés dans ce rapport)
- aux parents
- aux sociétés partenaires
- à nos fournisseurs
- aux experts scientifiques
- à Autisme Europe
- à nos divers partenaires
- à tous nos contacts

**Vous pouvez nous soutenir tout au long de l'année de différentes façons :**

- en organisant des récoltes de fonds au bénéfice de la Fondation
- en offrant votre temps libre ou vos compétences à la Fondation
- en souscrivant un ordre permanent au nom de la Fondation ou en faisant un don sur le compte **BCEELULL - LU82 0019 1300 0445 5000**
- **En nous suivant sur les réseaux sociaux et en partageant avec vos contacts les informations que nous diffusons**



Fondation Autisme Luxembourg  
68, route d'Arlon L-8310 Capellen  
Tél.: (+352) 26 91 11 - 1  
Fax.: (+352) 26 91 09 57  
email : [autisme@fal.lu](mailto:autisme@fal.lu)

**[www.fal.lu](http://www.fal.lu)**

Texte et design : FAL  
Tous droits réservés

Données actuelles au 31 décembre 2024

RCS G 167

Siège social : Munshausen



**ENSEMBLE,**  
nous construisons des vies meilleures